

Muskildiko galderen intonazioaz

Iñaki Gaminde Terraza
EHUko irakaslea

Lan honen helburua zubereraren bariedade baten intonazio-moldeak aztertzeko datuak ematea da batetik, eta bestetik, galdera-mota desberdinen azterketa egitea. Lanean hiru atal nagusi egin dira; lehen atalean BAI/EZ galderari buruzko datuak eman ondoren, azterketa fonologikoa egiten da. Azterketa fonologiko horretan proposatzen diren tonuen azterketa fonetikoa egiten da jarraian. Bigarren zatian, N/Z galderak aztertzen dira. Hirugarren zatian hiru motatako galderak ikusten dira: "ala ez", "ez" eta "othe"ren bidez egiten direnak hain zuzen.

Azkenik, lanean zehar egindako azterketa desberdinen ondorioak laburbiltzen dira; era berean, hurrengo lan batzuetarako proposamenak ere egiten dira.

The goal of this work is twofold: on the one hand I present the data for an analysis of the intonation patterns of a variety of the souletin dialect and, on the other hand, I propose an analysis of the different types of questions. The paper has three main sections: in the first section, after presenting the data regarding YES/NO questions, I develop a phonological analysis. Next, a phonetic analysis of the tones postulated in the phonological analysis is given. WH-questions are analyzed in the second section. In the third section, three types of questions are analyzed, that is questions made by means of "ala ez" (or not), "ez" (not) and "othe" ('maybe' in questions). To finish, I summarize the results of the different analyses presented through the paper, and possible extension for further research are proposed.

0. Sarrera

Euskararen intonazioaz ezagutzen duguna gauza handitzat ezin har badaiteke ere, zubereraren intonazioaz ezagutzen duguna hutsa dela esan dezakegu. Beraz, lan honetan hurbilpen moduan Muskildiko¹ galderen intonazioaz azterketa txiki bat egin nahi dugu agertzen diren aukerak hurrengo lan batzuetarako erangingarri eta oinarri izango direlakoan.

Lan honetarako galderen azterketa egitera bultzatu gaituzten arrazoietan bat zubereraz hain maiz BAI/EZ galderetan –A erabiltzea izan da, izan ere, beste barietate batzuetan ere erabiltzen den arren, erabilera hau zubereraz sistematikoa baita. Lanaren luzera dela eta, esaldi deklaratazileak hurrengo baterako uztea deliberatu dugu.

Lana hiru zati nagusitan banatuta ematen dugu. Lehen zatian BAI/EZ galderen azterketa egingo dugu; bai fonetikoa bai fonologikoa. Bigarren zatian N/Z galderen oinarrizko konfigurazioa erakutsiko dugu. Azkenik, gaingiroki bada ere, “ala ez”, “ez” eta “othe”ren bidez egiten diren galderen oinarrizko kurben konfigurazioak ere ikusiko ditugu.

1. BAI/EZ galderak

BAI/EZ galderen azterketarako corpora osatzeko ondoko esaldien sintagmen konbinazio guztiez baliatu gara:

- (a) batek lürra saldü dia?
- (b) batek huna dxan dia?
- (c) txakürrek hezürra dxan dia?
- (d) gizonak sagarra saldü dia?

Azentuei dagokienez, hitzak honela azentuatzen dira²: *bátek, IÜrra, húna, txakÜrrak, hezÜrra, gizónak, sagárra, dxán dia* eta *sáldü dia*. Datuen azterketa errazteko, jaso ditugun emaitzak aditzak esaldiaren barrua duen egongunearen arabera sailkatuko ditugu; horrela, aditza amaieran, erdian edo hasieran ager dakiguke.

1.1. Aditza amaieran

Datuak jasotzeko egin ditugun konbinazioen arabera, sintagma bat edo biko esaldiak dauzkagu; bestalde, sintagmak silaba bi edo hirukoak izan daitezke eta baita aditzak ere; beraz, konbinazioak honela emango ditugu³:

Sintagma bat:

- S2A2 (sintagma silaba biko, aditza silaba biko)
- S2A3 (sintagma silaba biko, aditza hiruko)

1. Informantea Karine Chimix izan da, bihoazkio nire eskerrik beroenak hemendik.
2. “Ü”ren bidez azentuduna dela adierazi nahi dugu.
3. Ematen ditugun zenbakiak esaldien batez-bestekoak dira.

S3A2 (sintagma hiru silabakoa, aditza silaba biko)

S3A3 (sintagma hiru silabakoa, aditza hirukoa)

Sintagma bi:

S2S2A2 (sintagmak silaba bikoak, aditza silaba biko)

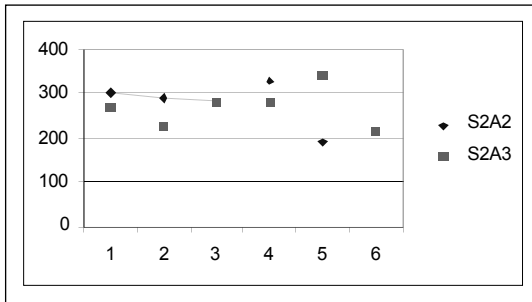
S2S2A3 (sintagmak silaba bikoak, aditza hirukoa)

S3S3A2 (sintagmak hiru silabakoak, aditza silaba biko)

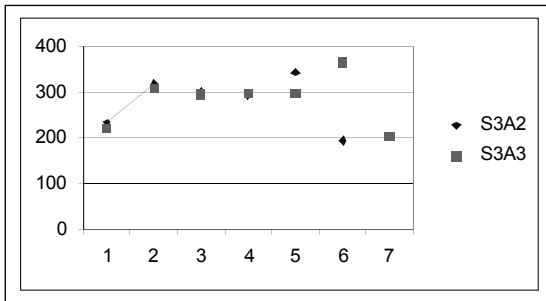
S3S3A3 (sintagmak hiru silabakoak, aditza hirukoa)

Sintagma bat

	1	2	3	4	5	6
S2A2	302	289,5	282,5	329	190,5	
S2A3	266,5	230	280,5	282	343,5	211,5

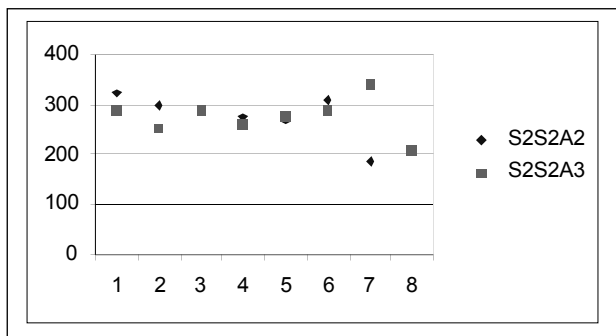


	1	2	3	4	5	6	7
S3A2	236	324	304	293,5	345	197	
S3A3	221	309,5	298	300	300	368,5	202

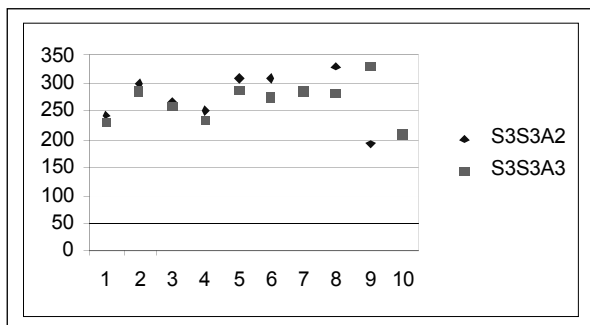


Sintagma bi

	1	2	3	4	5	6	7	8
S2S2A2	321,5	295,5	289,5	275	266,5	306,5	187	
S2S2A3	288	252	286	262	276	286	340	205



	1	2	3	4	5	6	7	8	9	10
S3S3A2	243	300,5	264	251	308	308	289	330	193	
S3S3A3	227,5	284	256,5	235,5	287,5	275	284,5	283,5	330	208



1.2. Aditza erdian

Aditza esaldiaren erdiko egongunean agertzen dela, ondoko konbinaziook egin ditugu:

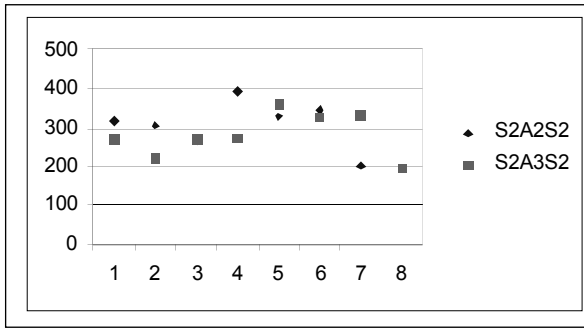
S2A2S2 (sintagmak silaba bikoak, aditza silaba biko)

S2A3S2 (sintagmak silaba bikoak, aditza hirukoa)

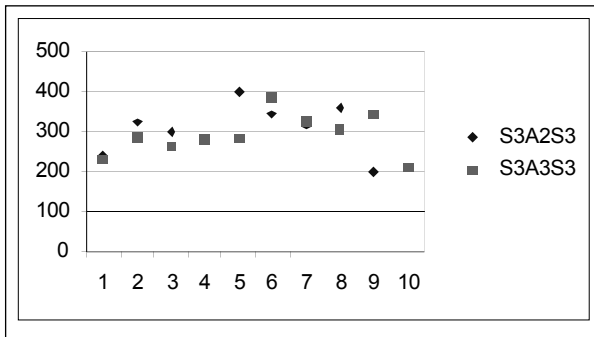
S3A2S3 (sintagmak hiru silabakoak, aditza silaba biko)

S3A3S3 (sintagmak hiru silabakoak, aditza hirukoa)

	1	2	3	4	5	6	7	8
S2A2S2	317	305,5	271,5	391,5	328	341	201	
S2A3S2	270,5	222,5	271,5	274	357	328	329	198



	1	2	3	4	5	6	7	8	9	10
S3A2S3	238,5	324	298,5	281	401	344,5	314	358	199	
S3A3S3	228,5	286	260,5	279	283,5	381,5	327,5	308	344	209



1.3. Aditza hasieran

Gorago egin dugun moduan, sintagma bat eta biko esaldiak bereiz emango ditugu; bestalde, sintagma eta aditzen silaba-kopuruen arabera ondoko konbinaziook ditugu:

Sintagma bat:

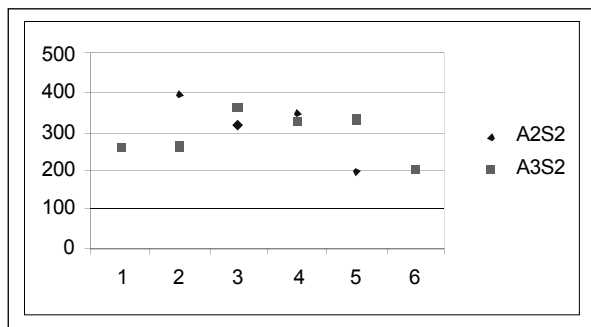
- A2S2 (sintagma silaba bikoak, aditza silaba bikoak)
- A3S2 (sintagma silaba bikoak, aditza hirukoak)
- A2S3 (sintagma hiru silabakoak, aditza silaba bikoak)
- A3S3 (sintagma hiru silabakoak, aditza hirukoak)

Sintagma bi:

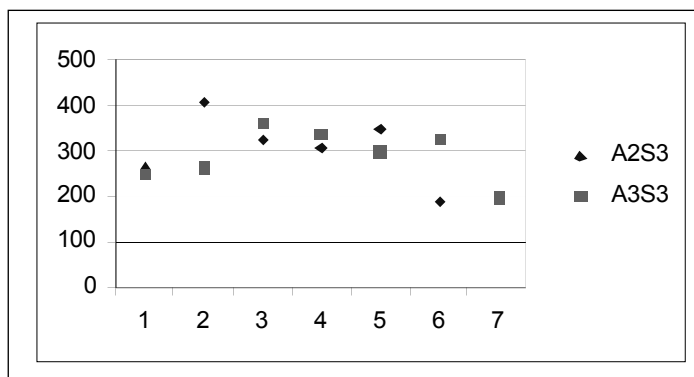
- A2S2S2 (sintagmak silaba bikoak, aditza silaba bikoak)
- A3S2S2 (sintagmak silaba bikoak, aditza hirukoak)
- A2S3S3 (sintagmak hiru silabakoak, aditza silaba bikoak)
- A3S3S3 (sintagmak hiru silabakoak, aditza hirukoak)

Sintagma bat

	1	2	3	4	5	6
A2S2	257,5	393,5	316,5	346	199	
A3S2	259,5	264	364	325	331,5	201,5

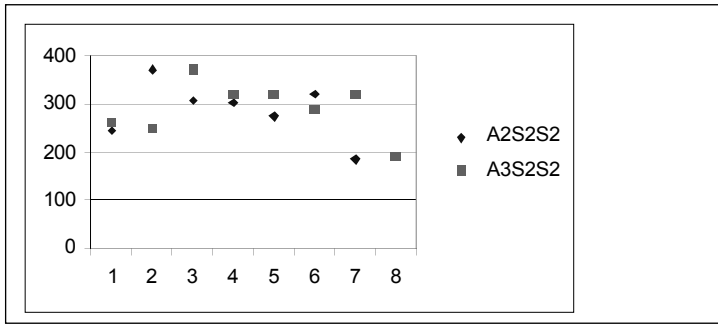


	1	2	3	4	5	6	7
A2S3	261,5	405,5	327,5	304,5	351	188,5	
A3S3	246	263	358	334,5	298,5	324	196,5

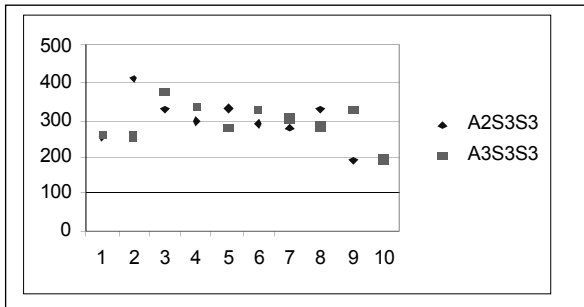


Sintagma bi

	1	2	3	4	5	6	7	8
A2S2S2	246	371,5	308	304,5	275	318	184,5	
A3S2S2	261,5	248,5	372	319	319,5	289,5	320,5	189,5

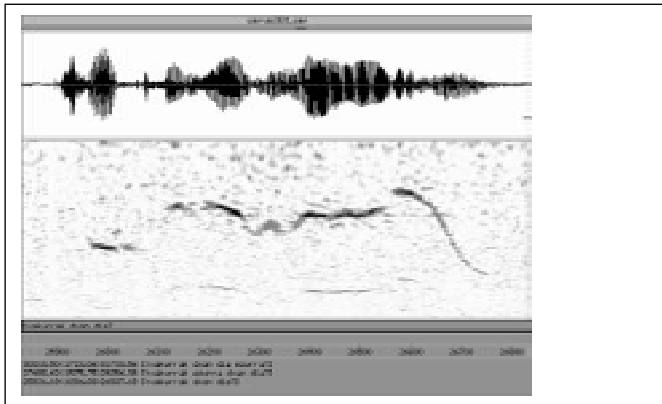


	1	2	3	4	5	6	7	8	9	10
A2S3S3	253	412	327,5	298	331,5	292	277,5	325	190	
A3S3S3	258	254	375,5	336	280	326,5	302	282,5	327	194



1.4. Azterketa fonologikoa

Eman ditugun esaldien kurba guztietan esaldiaren gailurra aditz laguntzailean kokatzen da (dirudenez, hauxe dugu galderaren adierazlea eta beti aditz laguntzailean agertzen da beronen kokagunea edozein dela ere); gailurraren H tonuarekin batera L tonu bat agertzen da kasu guztietan; berau H?L tonu bikoitzaren bidez adieraz dezakegu. Ondoko irudian kurba erreala bat ikus dezakegu:



txakürrak dxán dia?

Esaldian agertzen diren gainerako tonuak azentu-tonudun eta ertz-tonuen bidez adieraz ditzakegu. Azentu-tonudunak (H*) hitzaren silaba azentudunarekin bat egiten dutenak ditugu; adibidez, ondoko esaldietan honela banatuko lirateke:

gizónak sagárra sáldü dia
 | | |
 H* H* H*

bátek húna dxán dia
 | | |
 H* H* H*

Ertz-tonuak esaldiaren ertz bietan, libre egonez gero, azkenean kokatzen direnak ditugu; hasierakoa %L eta amaierakoa L%. Beraz, esaldiaren azentuak non kokatzen diren jakinez gero, esaldiaren azterketa fonologikoa egiteko hiru tonu-mota horiek honela banatuta agertuko lirateke:

(1) Azentu-tonudunak:

gizónak sagárra sáldü dia
 | | |
 H* H* H*

bátek dxán dia húna
 | | |
 H* H* H*

(2) Galderaren H?L:

gizónak sagárra sáldü dia
 | | | |
 H* H* H* H?L

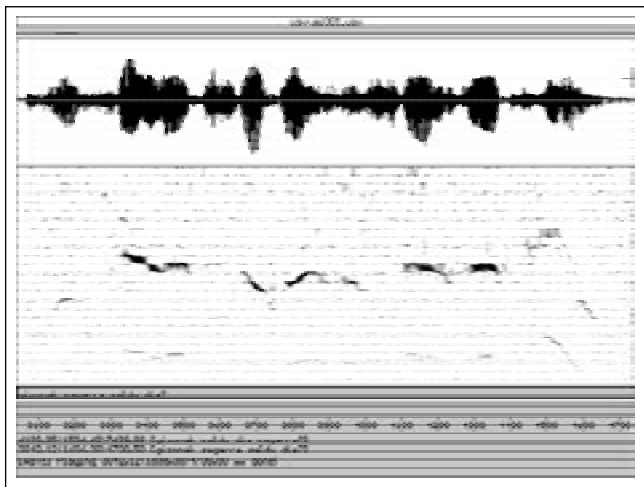
bátek dxán dia húna
 | | | |
 H* H* H?L H*

(3) Ertz-tonuak

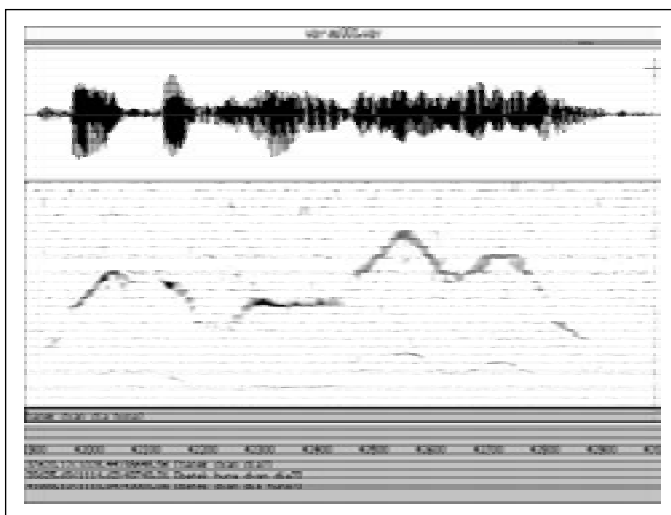
gizónak sagárra sáldü dia
 | | | | |
 %L H* H* H* H?L

bátek dxán dia húna
 | | | |
 H* H* H?L H* L%

Maila honetara helduta, libre dauden silabetan tonu baxuak txertatuko lirateke. Esaldi bi horien kurba errealak honako hauek dira:



gizónak sagarra sáldü dia?



bátek dxán dia húna?

1.5. Azterketa fonetikoá

Azterketa fonologikoa egiteko erabili ditugun tonuen azterketa fonetikoá egin dugu esaldian sintagma batetik bestera dagoen aldea aztertu ahal izateko. Esaldi guztiek era bitako konfigurazioak dauzkate; bata hasieratik aditzera eta, bestea, aditzetik amaierara artekoa. Tonu altuak eta baxuak altuagoak edo baxuagoak izango dira esaldiaren lehen edo bigarren egongunean badaude; hori dela eta, tonuen emaitzak agertzen diren silabaren arabera ematen ditugu. Azentu-tonu-dunetan sintagmen edo aditzen tonu altua denez bereiziko dugu:

Sintagmen azentu-tonuduna (H*)							
Aditz aurrean				Aditz ostean			
1. sil	2. sil	3. sil	5. sil.	6. sil	7. sil	8. sil	9. sil
295	305	288	298	341	329	358	344

Taulan ikusten denez, esaldiaren aditz aurreko egonguneko tonuen batezbestekoa baxuagoa da aditz ostekoena baino (aditz aurrekoena 299 hz. eta aditz ostekoena 343 hzko batez-bestekoa da). Horrek adierazi nahi du aditzaren ostean eutsi egiten zaiola tonuari.

Aditzen azentu-tonuduna (H*)				
1. sil	3. sil	4. sil	5. sil	7. sil
254	277	288	270	287

Batezbestekoei behatzen badiegu, hasierako silabaren H* hainbat baxuagoa da gainerakoena baino; hau gorago aipatu dugun efektuagatik beragatik dela pentsa dezakegu, hots, galdera denez gero, gorago amaitu behar du tonuak esaldi deklaratzailer batean baino.

Galderen gailurrari dagokion H?L tonu bikoitzaren batezbestekoak ikusteko, esaldiaren egongunea hartuko dugu kontuan; bestalde, tonu altua agertzen den silaba ere adieraziko dugu.

Amaierako egongunean									
5. sil		6. sil		7. sil		8. sil		9. sil	
H	L	H	L	H	L	H	L	H	L
336	201	357	200	318	193	330	193	330	208

Erdiko egongunean					
4. sil		5. sil		6. sil	
H	L	H	L	H	L
392	328	379	336	382	328

Hasierako egongunean			
2. sil		3. sil	
H	L	H	L
396	320	367	329

Ertz-tonuen batez-bestekoei dagokienez, honako emaitzak ditugu:

%L 232 L% 196

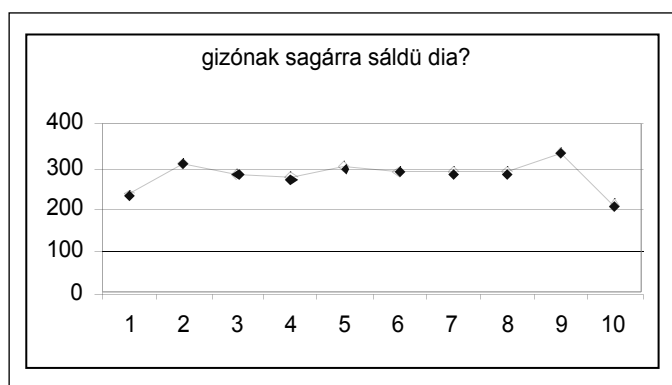
Azkenik, tonu baxuen batezbestekoak ikusteko, azentu-tonudunekin egin dugun gauza bera egingo dugu; batetik, sintagmen tonuak ikusiko ditugu agertzen diren silaben arabera, eta bestetik, aditzenak.

Tonu baxuak. Sintagmetan				
2. sil	3. sil	4. sil	6. sil	7. sil
267	280	271	291	302

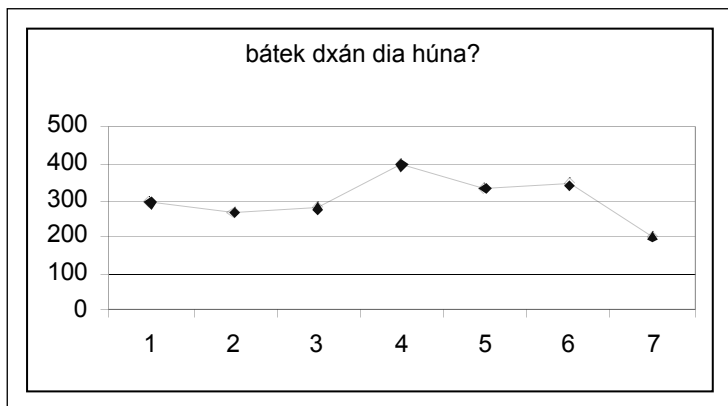
Tonu baxuak. Aditzetan				
2. sil	4. sil	5. sil	6. sil	8. sil
257	278	292	286	284

Gorago fonologikoki aztertu ditugun esaldien tonuei dagozkien batezbestekoak txertatuta, honako emaitzak geneuzkake:

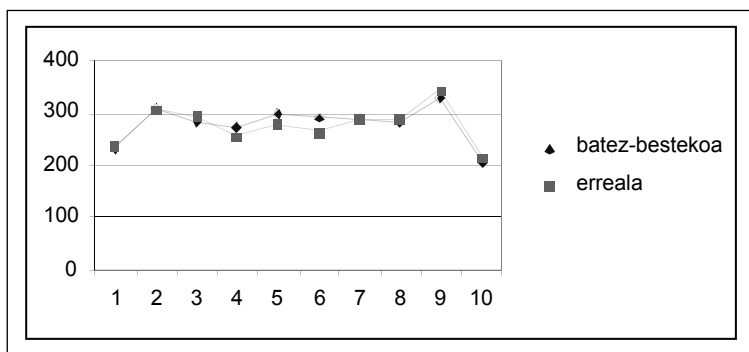
1	2	3	4	5	6	7	8	9	10
gi	zó	nak	sa	gá	rra	sál	dü	di	a
%L	H*	L	L	H*	L	H*	L	H?	L
232	305	280	271	298	291	287	284	330	208



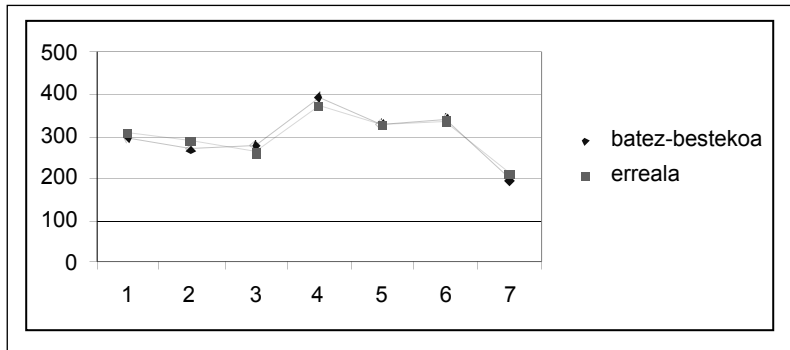
1	2	3	4	5	6	7
bá	tek	dxán	di	a	hú	na
H*	L	H*	H?	L	H*	L%
295	267	277	392	328	341	196



Batezbestekoen bidez lortu dugun kurba esaldi beraren kurba errearekin erkatuz gero, ondoko grafikoak lortuko genituzke:



gizónak sagárra sáldü dia?

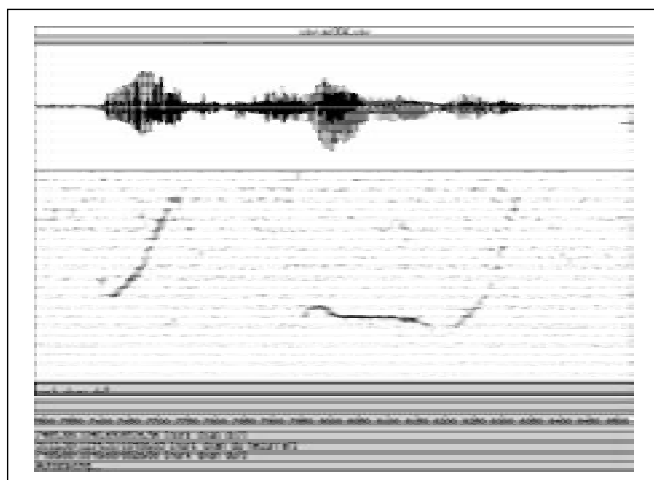


bátek dxán dia húna?

2. N/Z galderak

BAI/EZ galderetan egin dugun moduan, atalxo honetan N/Z galderen azterketa egingo dugu. Horretarako “nurk” eta “ze” galdetzailleen bidez jasotako galdera desberdinak aztertu ditugu. Ondoko kurba honetan ikusten den moduan, N/Z gal-

derek ezaugarri bi dauzkate; batetik, galdetzailean galdera osoaren gailurra kokatzen da (galdetzailearen lehen kontsonantea ahostuna denean goranzko tonua ikus dezakegu, jarraian beherakada handi bat gertatzen dela; kontsonantea ahoskabea denean, oster, tonu altutik gertatzen den beherakada baino ez dugu ikusten), eta bestetik, esaldiaren azken silaban gorakada handitoxa ikusten da.



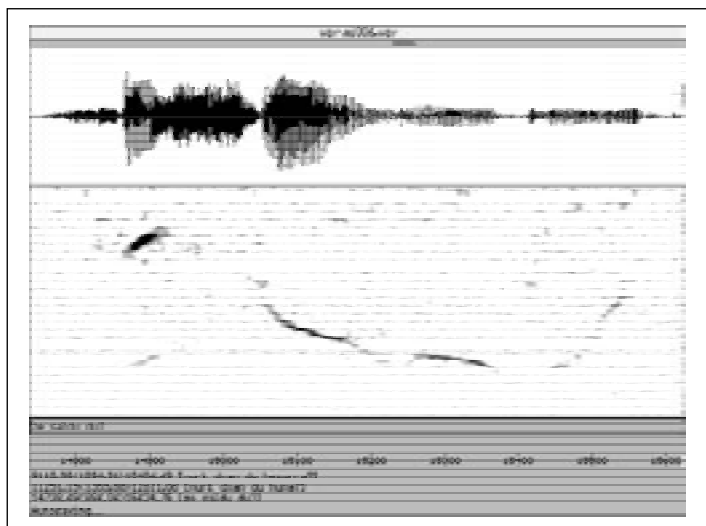
nurk dxan dü?

Ondoko tauletan jaso ditugun esaldien emaitzak ikus daitezke; lehen eta bigarren zenbakiak tonuaren gorakadari dagozkio. Bestalde, azken zenbaki biak esaldiaren azken silabaren gorakadari dagozkio.

nurk dxan du?	244	403	207	195	362				
nurk saldu du?	262	411	217	188	176	306			
nurk dxan du huna?	249	421	244	210	200	166	306		
nurk dxan du hezurra?	242	408	264	208	208	191	186	293	
nurk saldu du lurra?	262	369	237	227	203	200	181	288	
nurk saldu du sagarra?	254	430	235	220	200	178	176	166	281

Ondoko taulan, lehen kontsonantea ahoskabea delako, ez da gorakada adierazten; kurben konfigurazioaren adibidetzat taularen ondoko irudia ikus daiteke:

ze dxan du?	350	205	182	262				
ze saldu du?	377	235	186	176	281			
ze dxan du batek?	345	259	191	176	185	235		
ze saldu du batek?	364	254	222	198	186	191	249	
ze dxan du txakurrak?	337	269	217	193	200	193	296	
ze saldu du gizonak?	381	271	232	208	185	185	178	266



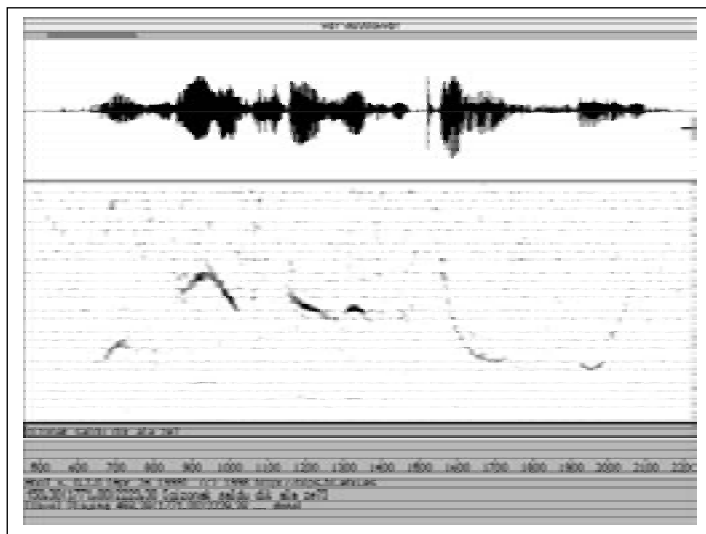
ze saldü dü?

BAI/EZ galderen azterketarako proposatu dugun H?L tonu bikoitza N/Z galderetan galdetzailean bertan kokatuko litzateke; bestalde, azken silaban L*H% bat proposatu behar dugula uste dugu.

3. Beste galdera batzuk

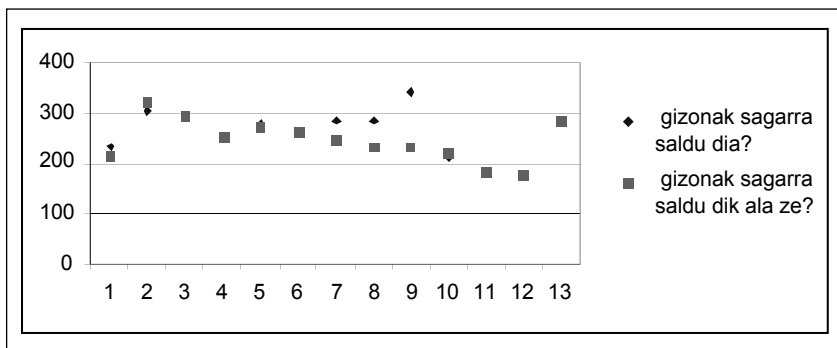
Lanaren azken atal honetan “ala ze”, “ez” eta “othe”ren bidez osatzen diren galderak aztertuko ditugu.

“ala ze” galdera-mota hau mendebaldeko bariatateetan “ala”ren bidez egiten direnen parekoa da. Ondoko irudian kurba baten konfigurazioa ikus daiteke:

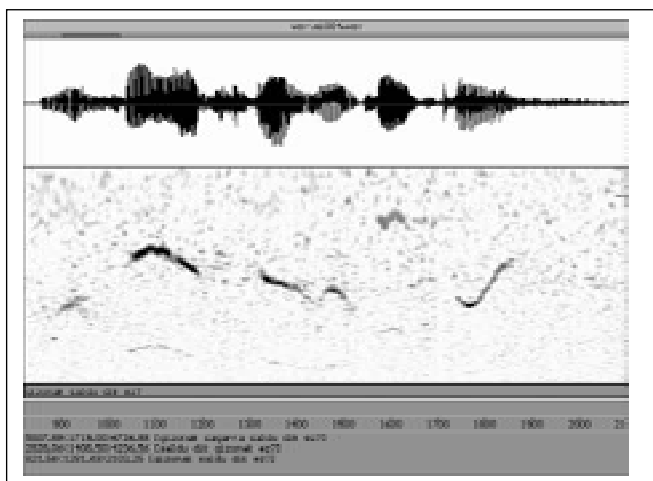


gizonak saldu dik ala ze?

Galdera-mota honetan esaldi deklaratzailerunt bati eransten zaion igoera bat besterik ez dugu. B/Z galdera batekin erkatuta honako hau dugu:

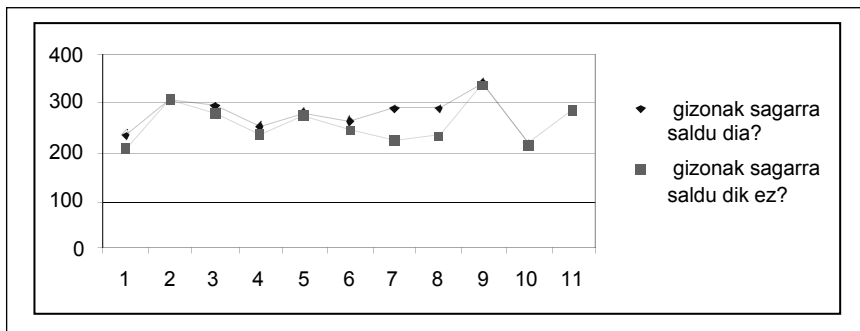


“ez” galdera beste barietateetako “ezta” modukoa dugu; hona hemen adibide bat:

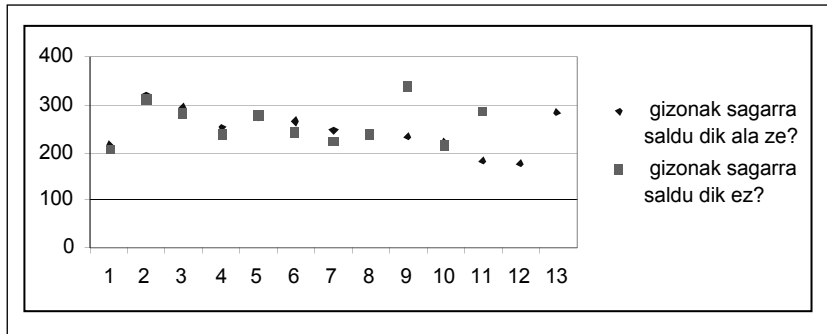


gizonak saldu dik ez?

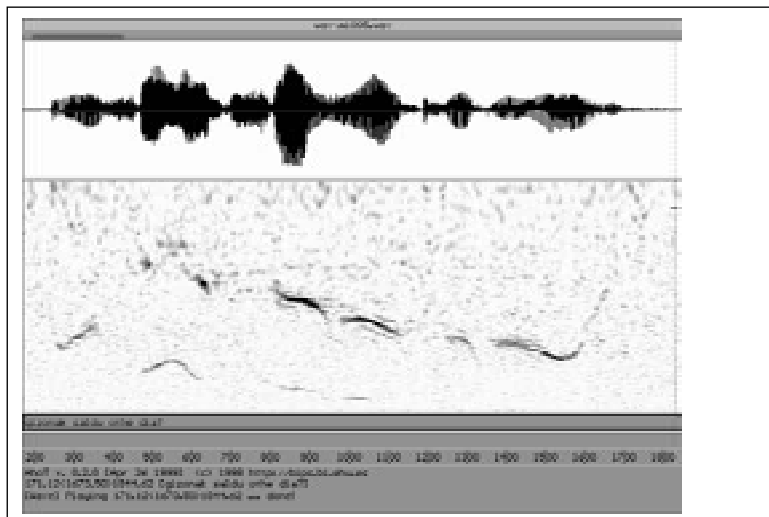
B/E galdera baten aldean azken silaban gertatzen den igoera dugu desberdintasunik garrantzitsuena; ondoko irudian mota biak ikus daitezke:



“ala ze” galderarekin erkatuz gero, aditz laguntzailean gertatzen den tonu altua da desberdintasunik handiena:

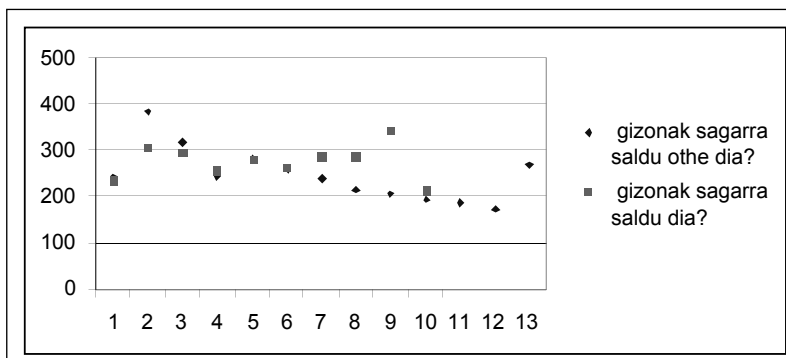


Azkenik, “othe”ren kurba ondoko irudian ikus daiteke:



gizonak saldu othe dia?

BAI/EZ galderen aldean kurbaren erpina amaieran ez eta hasieran gertatzea dugu desberdintasunik nabarmenena:



4. Ondorioak

BAI/EZ galderetan ondoriorik aipagarriena aditz laguntzaileetan, edonon kokatuta ere, agertzen den H?L tonua dugu. Tonu hori galdera konfiguratzeko duena dela esan dezakegu; galderen beste ezaugarri bat aditzaren osteko gunean esaldiaren tonua aditz aurreko tonua baino altuagoa izatea da. N/Z galderen konfigurazioa beste barietate batzuetakoaren antzekoa dugu; kasu honetan H?L galdetzaileak berak biltzen du.

Azkenik, ikusi ditugun beste hiru adibideetan konfigurazioen desberdintasunak gainerako barietate batzuetan agertu izan direnekin erkatzea oso interesgarria izan daitekeela begitantzen zaigu; edozelan ere, lan horrek itxaron beharko du harik eta beste barietate batzuetan datuak eduki arte.

Hurrengo lanetan, aipatu besterik ez bada ere, esaldi deklaratzailen azterketa egitea interesgarria izango litzateke. Ezpairik gabe, interes handiko lana izango litzateke zubereraren gainerako barietateekin erkatzea hemen lortu ditugun ondorioak.